 Péče o les – teoretická východiska a praktické výsledky za 15 let (1991-2006)



PÉČE O LES

**TEORETICKÁ VÝCHODISKA
&
PRAKTICKÉ VÝSLEDKY**

ZA 15 LET ČINNOSTI SPRÁVY NP PODYJÍ

Tomáš Vrška – VÚKOZ, v.v.i., odd. ekologie lesa Brno & Správa NP Podyjí Znojmo

MEZINÁRODNÍ KONTEXT

Mezinárodní kritéria pro funkci národních parků a jejich management (EUROPARC and IUCN 1999)

- pravidla pro člověkem v minulosti ovlivněná území na Evropském kontinentu
- „...opatření vedoucí k obnově (funkce narušených ekosystémů – pozn. aut.) musí být jasně limitovány v čase a prostoru a nesmí být v konfliktu s hlavním cílem ochrany.“

LEGISLATIVNÍ PŘEDPOKLADY

Zákon o ochraně přírody a krajiny č. 114/1992 Sb. ve znění pozdějších předpisů

uchování a obnova samořídících funkcí lesních ekosystémů

- I. zóna – nejzachovalejší společenstva – okamžitě nebo v krátké době obnova samořídících funkcí
- II. zóna – společenstva určená k postupné obnově



LEGISLATIVNÍ PŘEDPOKLADY

Nařízení vlády ČR č. 164/1991 Sb., kterým se zřizuje Národní park Podyjí, § 9 - péče o lesní ekosystémy

- „Cílem všech opatření v lesním hospodářství národního parku je dosažení přirozené skladby porostů zcela odpovídající danému stanovišti.“

Plán péče o Národní park Podyjí a jeho ochranné pásmo – 1994

- diferencované zásahy dle zón ochrany přírody



STRATEGIE PÉČE O LES

Cílový rozsah území:

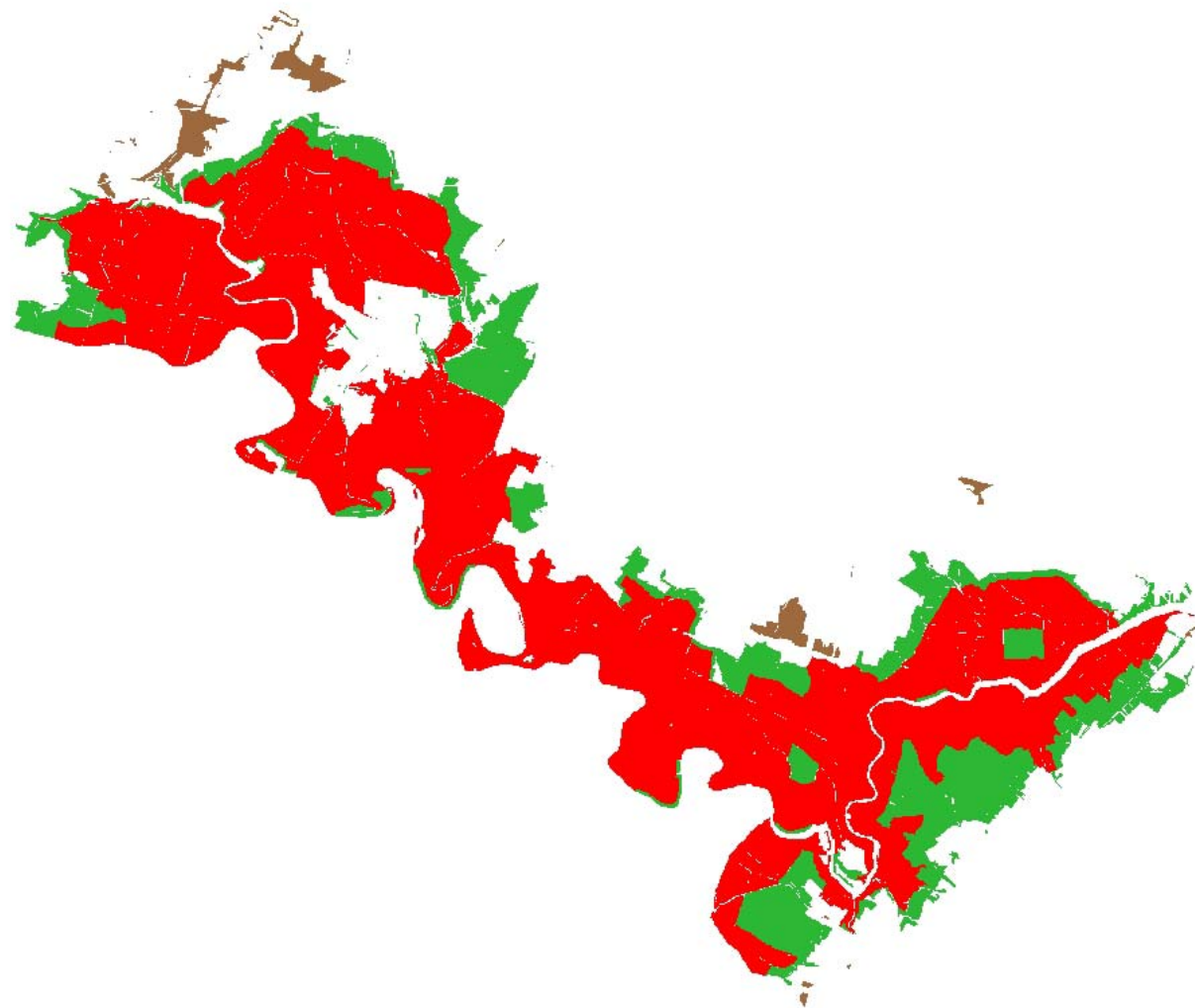
- i) ponechaných samovolnému vývoji - **75%**
- ii) porostů s trvalým managementem - **25%**

ad i) současná I. zóna + část II. a III. zóny
všechny typy potenciální přirozené vegetace
v jakém stavu ponechávat samovolnému vývoji?

ad ii) uplatnění principů přírodě blízkého hospodaření a
opatření pro ochranu druhů / biodiverzity

■ Péče o les – teoretická východiska a praktické výsledky za 15 let (1991-2006)

STRATEGIE PÉČE O LES



STRATEGIE PÉČE O LES

4 TYPY POROSTU - dif. podle cíle managementu

←
samovolný vývoj

→
trvale hospodařit

cílový typ – přírodě blízké lesní porosty

přechodný typ – převaha stanovištně odpovídajících dřevin, tvorba složitější struktury

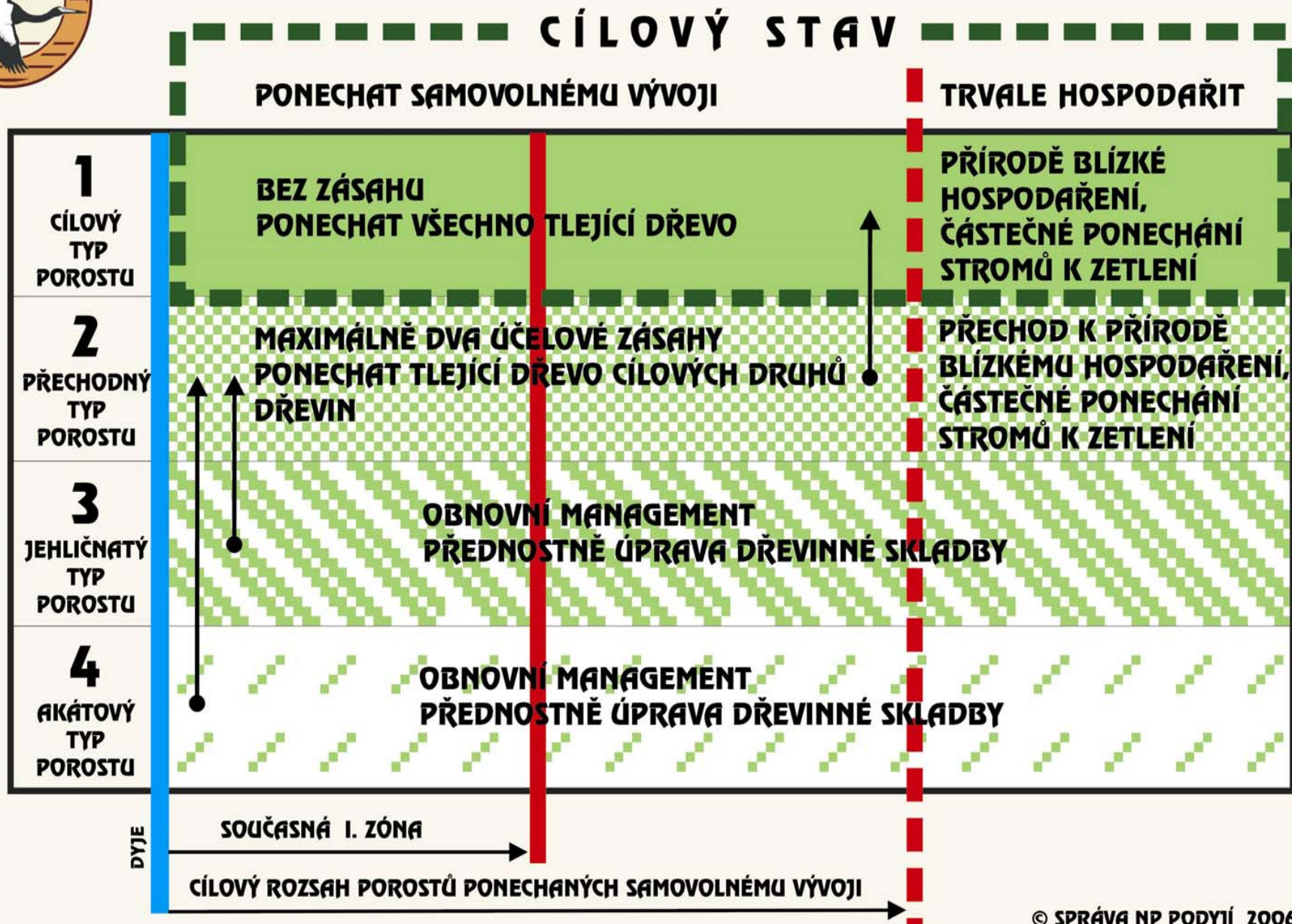
jehličnatý typ – 60% a více JEHL., jednoduchá struktura

akátový typ – 25% a více AK, zcela přeměněné



SCHEMA KONCEPCE PÉČE O LES

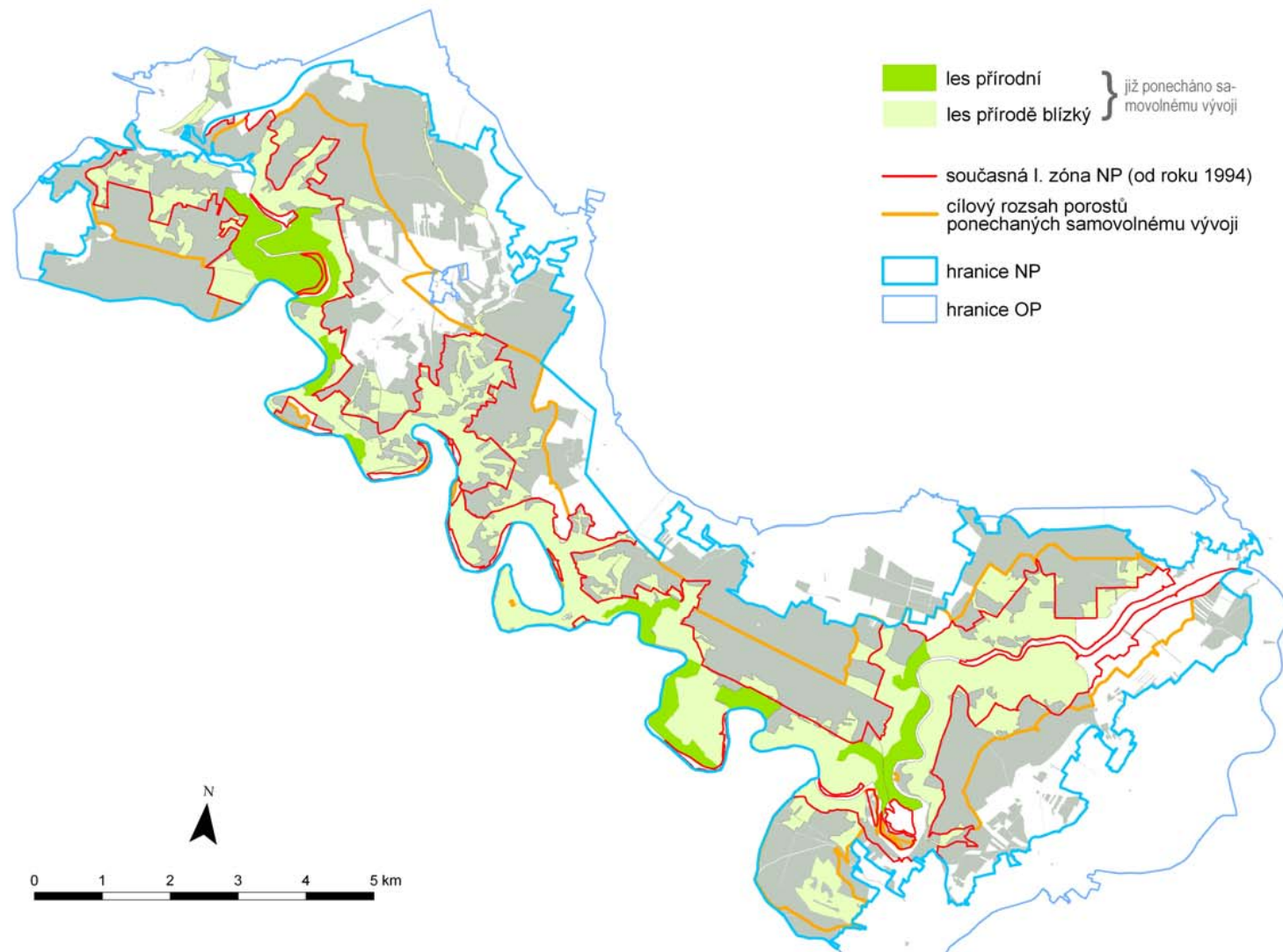
AKTUÁLNÍ STAV



VÝVOJ TYPŮ POROSTU

typ porostu	cílový-bez zásahu [ha]	cílový-trvalý management [ha]	*přechodný [ha]	*jehličnatý [ha]	*akátový [ha]	porostní půda celkem [ha]
1995	873	155	835	3232	225	5320
2001	1340	217	1520	2032	211	5320
2003	2070	246	1681	1115	208	5320
**2006	2170	281	1753	925	191	5320

CÍLOVÝ TYP – STUPNĚ PŘÍROZENOSTI



ZMĚNY DŘEVINNÉ SKLADBY

Dřevina	zastoupení v r. 1992 [%]	zastoupení v r. 2003 [%]	rozdíl 1992 / 2003 [%]	cílové zastoupení [%]
Dub (všechny druhy)	33,9	36,6	2,7	45-65
Habr	12	20,7	8,7	*10-20 (25?)
Lípa (všechny druhy)	3,5	5,4	1,9	3-7
Buk	1,8	2,7	0,9	10-20
Babyka	0	1,1	1,1	do 1
Jasan	0,3	0,8	0,5	do 1
Klen	0	0,7	0,7	do 1
Javor mléč	0,4	0,5	0,1	1-3
Jilm (všechny druhy)	0	0,3	0,3	do 1
Třešeň	0	0,3	0,3	+
Borovice (všechny druhy)	27,4	14,9	-12,5	1-5
Smrk	8	5,1	-2,9	+
Modřín	6,1	4,6	-1,5	0
Akát	3,3	2,7	-0,6	0

Dřevina	zastoupení v r. 1992 [%]	zastoupení v r. 2003 [%]	rozdíl 1992 / 2003 [%]	cílové zastoupení [%]
Dub (všechny druhy)	33,9	36,6	2,7	45-65
Habr	12	20,7	8,7	*10-20 (25?)
Lípa (všechny druhy)	3,5	5,4	1,9	3-7
Buk	1,8	2,7	0,9	10-20
Babyka	0	1,1	1,1	do 1
Jasan	0,3	0,8	0,5	do 1
Klen	0	0,7	0,7	do 1
Javor mléč	0,4	0,5	0,1	1-3
Jilm (všechny druhy)	0	0,3	0,3	do 1
Třešeň	0	0,3	0,3	+
Borovice (všechny d.)	27,4	14,9	-12,5	1-5
Smrk	8	5,1	-2,9	+
Modřín	6,1	4,6	-1,5	0
Akát	3,3	2,7	-0,6	0

VÝHLED DO BUDOUCNOSTI

DOSAŽENÍ CÍLOVÉHO STAVU

**3900 ha ponecháno samovolnému vývoji
cca v roce 2025 (2030)**

- roční nárůst po provedených zásazích 80-100 ha**
- arondace přírodě vzdálených lesů do 10%**



DĚKUJI VÁM ZA POZORNOST