



Rok českých pralesů

2018

Výzkumný ústav Silva Taroucy pro krajinu a okrasné zahradnictví, v.v.i.

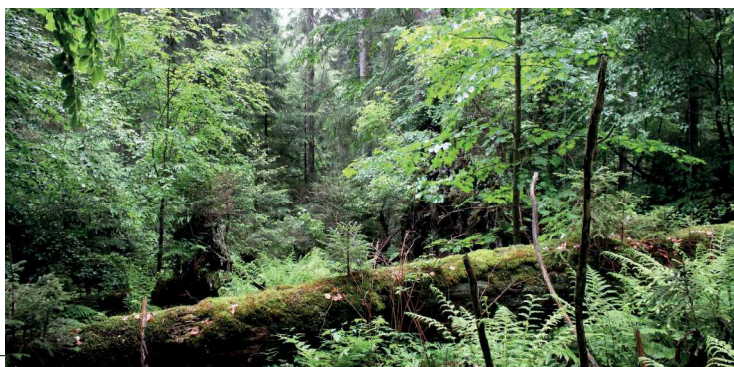


Boubínský prales

Až 60 m vysoké smrky a jedle staré i 500 let se tyčí na svazích Boubína. Buky jsou jen o málo menší a každým rokem jich přibývá; prales „bučí“. Proměňuje se postupně, vlivem klimatické změny. I náhle, vlivem extrémních víchřic a gradací kůrovců. Tu se opakují v každém století. A prales povstává sám ze sebe snad ještě majestátnější, než býval. Pokaždé jiný, ale stále stejně divoký.

Leden

po1 út2 st3 čt4 pá5 so6 ne7 po8 út9 st10 čt11 pá12 so13 ne14 po15 út16 st17 čt18 pá19 so20 ne21 po22 út23 st24 čt25 pá26 so27 ne28 po29 út30 st31





Cahnov-Soutok

Tam, ve spleti klikatících se ramen a přírodních kanálů, potíchu míchají své vody Dyje, Morava a Kujovka. Tam, za lužní loučkou s rákosovým srdcem, poznáváme podle obřích dubů a jasanů starý prales Cahnov. A oopodál, v přítmi džungle, zapomenutý ostrůvek Soutok. Životadárně povodně ustaly, lužní les však pulsuje dál, jen trochu jinak.

Únor

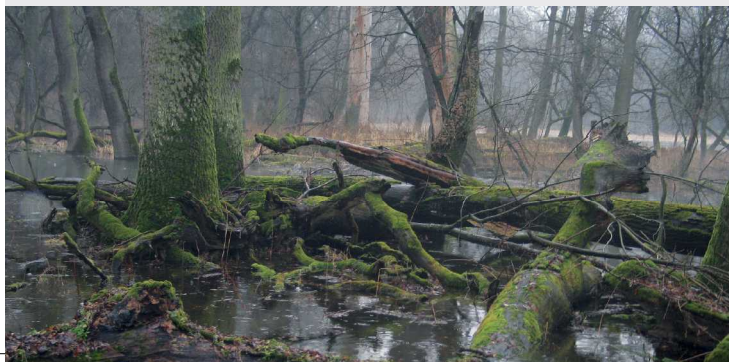
čt 1 pá2 so3 ne4

po5 út6 st7 čt8 pá9 so10 ne11

po12 út13 st14 čt15 pá16 so17 ne18

po19 út20 st21 čt22 pá23 so24 ne25

po26 út27 st28





Eustaška

Les semenáčků, které surfují na tlajících kmenech. Unikají sněhu i borůvci a čekají na příliv světla, který je vynese na vlnu nového zmlazení. Ty nejodolnější a nejšťastnější a z nich vyzvedne až nahoru, mezi hluboce zavětvené silné smrky, čelící po staletí sněhům, větrům a mrazům pod Pradědem.

Březen

čt1 pá2 so3 ne4 po5 út6 st7 čt8 pá9 so10 ne11 po12 út13 st14 čt15 pá16 so17 ne18 po19 út20 st21 čt22 pá23 so24 ne25 po26 út27 st28 čt29 pá30 so31



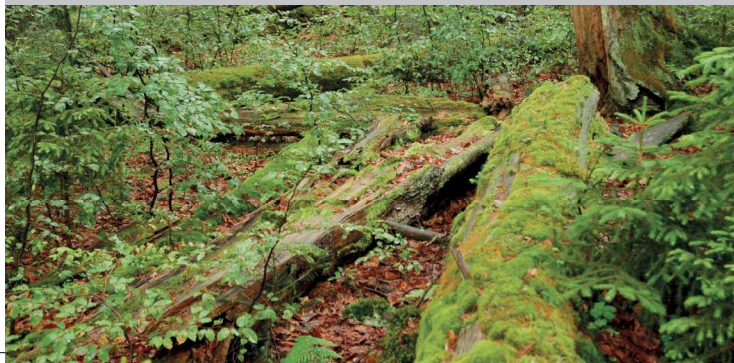


Milešický prales

dokazuje, že někdy méně znamená více. Se svými necelými 10 hektary je to vlastně malý trpaslík, ovšem reprezentuje plošně nejrozšířenější typy stanovišť Šumavy a Pošumaví. Je malým diamantem smíšených lesů buku, jedle a smrku uprostřed jelení obory s dominujícími smrkovými porosty. Ukazuje nám obrovský a dosud nevyužitý potenciál jedle v lesním hospodářství.

Duben

ne1 po2 út3 st4 čt5 pá6 so7 ne8 pa9 ú10 st11 čt12 pá13 so14 ne15 po16 ú17 st18 čt19 pá20 so21 ne22 po23 út24 st25 čt26 pá27 so28 ne29 po30





Mionší

Stovky jedlových pahýlů tiše kotví v listnatém oceánu a jejich tlející páteře dlouze klesají do svahů. Legendy o jedlových dobách vypráví staré kleny z velkých archů odstávající kůry. Odevšad se však valí hlasitá buková mládež. A tak putuj až k Velké Polaně, tam pod beskydským nebem jsou ke slyšení.

Květen

ú1 st2 čt3 pá4 so5 ne6

po7 ú8 st9 čt10 pá11 so12 ne13

po14 ú15 st16 čt17 pá18 so19 ne20

po21 ú22 st23 čt24 pá25 so26 ne27

po28 ú29 st30 čt31





Ranspurk

Torza staletých dubů, vodní kanály a kómáří. I tak se dá popsat prales Ranspurk. Lužní les v oblasti soutoku řek Moravy a Duje není hospodářsky využíván od třicátých let minulého století. Mohutné kmeny padlých velikánů a těžko proniknutelné nárůst mladých stromů dávají tušit, jak vypadá divočina.

Červen

pá1 so2 ne3 po4 út5 st6 čt7 pá8 so9 ne10 po11 út12 st13 čt14 pá15 so16 ne17 po18 út19 st20 čt21 pá22 so23 ne24 po25 út26 st27 čt28 pá29 so30





Razula

V kopcích za Velkými Karlovicemi je prales hrboľatý jako krajina zlatokopů. To se zde přemnožily vývraty stromů. Jsou tak časté, že je jimi celý prales „zorán“ každých 1300 let. Na kupách po vývratech dožívají mohutné jedle a obnovují se mladé buky. Ve vývratových děrách ne, tam je život těžký.

Červenec

ne1 po2 út3 st4 čt5 pá6 so7 ne8 po9 úř10 st11 čř12 pá13 so14 ne15 po16 úř17 st18 čř19 pá20 so21 ne22 po23 úř24 st25 čř26 pá27 so28 ne29 po30 úř31





Salajka

Když buky na podzim spustí k zemi svoje zlatavě listí, obnaží se v plné kráse prastarý les, kde po staletí bojují o své místo na slunci nádherně věže jedlí snažící se proniknout klenbou majestátních buků. Salajka je jednou z nejsvítlivějších perel na beskydském přírodním náhradníku.

Srpen

st1 čt2 pá3 **so4** **ne5**

po6 út7 st8 čt9 pá10 **so11** **ne12**

po13 út14 st15 čt16 pá17 **so18** **ne19**

po20 út21 st22 čt23 pá24 **so25** **ne26**

po27 út28 st29 čt30 pá31





Stožec – Medvědice

Stranou turistických cest jest ukryt překrásný sutový prales oplývající množstvím mohutných pahýlů jilmů a buků. Právě ony jsou tím nejlepším domovem pro puštíka bělavého – vzácnou sovu, jejíž první úspěšné rozmnožení po reintrodukci bylo v roce 1998 prokázáno právě zde. Bohatě bujinné a keřové patro zanechává v každém pozorovateli ojedinělý vizuální dojem.

Září

so1 ne2

po3 út4 st5 čt6 pá7 so8 ne9

po10 út11 st12 čt13 pá14 so15 ne16

po17 út18 st19 čt20 pá21 so22 ne23

po24 út25 st26 čt27 pá28 so29 ne30





Velká Pleš

Vyprahlé, sluncem zmořené temeno s mnoha skálami a skalkami, mělká či vůbec žádná půda, stromů pořádku, sporých, nedužlivých a mezi nimi mnoho dávno uschlých. Skutečná pleš. Nehostinné podmínky umožňují jen nepatrně přírůsty dřevní hmoty a naopak, dovolí mrtvým kmenům dlouho přežít v kompaktní formě.

Říjen

po1 út2 st3 čt4 pá5 **so6 ne7**

po8 út9 st10 čt11 pá12 **so13 ne14**

po15 út16 st17 čt18 pá19 **so20 ne21**

po22 út23 st24 čt25 pá26 **so27 ne28**

po29 út30 st31





Žákova hora

Žákova hora ve Žďárských vrších byla ponechána samovolnému vývoji koncem dvacátých let minulého století. Nejčastější dřevinou je zde buk lesní doprovázený smrkem ztepilým a javorem klenem. Po dřívě hojně jedli zůstaly už jen zbytky tlejících kmenů. Odrůstající mladé buky a kleny naznačují, že budoucnost by mohla být ještě více listnatá.

Listopad

čt pá2 **so3 ne4**

po5 út6 st7 **čt8 pá9 so10 ne11**

po12 út13 st14 **čt15 pá16 so17 ne18**

po19 út20 st21 **čt22 pá23 so24 ne25**

po26 út27 st28 **čt29 pá30**





Žofínský prales

Oblouk duhy mizí v Novohradských horách, nepochybně končí v Žofínském pralesě. Žofín je totiž poklad. Náš nejstarší prales vyhlášený už v roce 1838, pak dlouho zapomenutý za dráty železných opon. Dnes je prales právem, coby první plocha v kontinentální Evropě, součástí celosvětové sítě výzkumných ploch ForestGEO pro výzkum globálních témat vývoje suchozemské přírody.

Prosinec

so1 ne2

po3 út4 st5 čt6 pñ7 so8 ne9

po10 út11 st12 čt13 pñ14 so15 ne16

po17 út18 st19 čt20 pñ21 so22 ne23

po24 út25 st26 čt27 pñ28 so29 ne30

po31





Boubínský prales



Čahnov Soutok



Eustaška



Milešický prales



Mionší



Ranšpurk



Razula



Salajka



Stožec – Medvědice




Velká Pleš



Žákova hora




Zořimský prales




--	--	--	--	--	--

Bak ceshkichi pratent
2018




--	--	--	--	--	--

Bak ceshkichi pratent
2018




--	--	--	--	--	--

Bak ceshkichi pratent
2018




--	--	--	--	--	--

Bak ceshkichi pratent
2018




--	--	--	--	--	--

Bak ceshkichi pratent
2018



--	--	--	--	--	--

Bak ceshkichi pratent
2018




--	--	--	--	--	--

Bak ceshkichi pratent
2018




--	--	--	--	--	--

Bak ceshkichi pratent
2018




--	--	--	--	--	--

Bak ceshkichi pratent
2018




--	--	--	--	--	--

Bak ceshkichi pratent
2018



--	--	--	--	--	--

Bak ceshkichi pratent
2018



--	--	--	--	--	--

Bak ceshkichi pratent
2018



Rok českých pralesů

Rok 2018 je nejenom rokem Rokem České státnosti (1918-2018), ale také Rokem českých pralesů. Dřestojných 100 let české státnosti je spatřo se známými „osmičkovými“ roky, které měnily koloběh našich novodobých dějin – nejenom nejslavnější rok 1918, ale také 1848, 1938, 1948, 1968. O nich slycháme i čítme často. Méně je však známo, že historie ochrany našich pralesů tuto řadu přímo uvozuje. První impulz k ochraně našich pralesů byl dán nejenom v „osmičkovém“ roce „ale dokonce přímo v „osmičkovém“ dni. Připomeňme si proto krátce, kdy, kde, proč a kým započal proces ochrany pralesovitých zbytků našich lesů.

Vina evropského romantismu přinesla v první polovině 19. století do společenských kulůbů otázku estetiky lesa, volně krajiny a přírody vůbec. Odpovědi na tuto vlnu bylo první prohlášení o ochraně, resp. záchraně pralesa, tedy rozhodnutí, že původní, člověkem minimálně ovlivněný lesní porost, bude nadále ponechán samovolnému vývoji. Svobodně rozhodnutí vlastníka vymnout z hospodaření část svého lesa můžeme tedy vnímat jako zlomový okamžik pro celou společnost. Byl to signál, že společnost (tedy alespoň její tehdejší elity) byla natolik bohatá (myslenkově i finančně), že části přírody nebyly primárně přisouzen její utilitární účel, ale jing, v případě prvního chráněného pralesa, estetický účel.

Otazem a realizátorem této myšlenky byl přírodnímlovivý hrabě Jiří František August de Larigevall-Bucquoy, přítel Goethův, majitel panství Nové Hradky v jižních Čechách, 28. 8. 1838 napsal svému lesnímu inspektorovi dopis, ve kterém poprvé veřejně deklaroval ochranu lesa pro jiné účely než hospodářské:

„Mému inspektorovi Františku Železnému

Při své dnešní procházce v polesti lužnickém našel jsem třít. II. hlavního dílu mezi posekami č. 10 a 20, mezi potokem Almbach a oběsí čarou (pravděpodobně myšlenka stárání hranice s Rakouskem – pozn. aut.) jako prales, vzbuzující obdiv a úctu svými stromy. Vzhledem k tomu, že lesy těchto vlastností budou známy brzy jen z historického líčení, rozhodl jsem se zachovat zmíněnou lesní část jako památník dob dříve minulých nřiznému požitku přítel přírody, vzdát se v ní veškerého lesohospodářského těžení a přikázat vám, abyste dalšími rozkazy uvedli tuto moji vůli v skutek, aby v této části zůstal dříví se nekáceno, stálo nehrabalo a dle svého dříví nesbiralo, zkrátka, aby vše bylo ponecháno v dnešním stavu.“

Pralesní výzkumy

Všechny lokality, vyobrazené na fotografiích v tomto kalendáři, jsou součástí Národní sítě pro výzkum biodiverzity a dynamiky přírodních lesů, kterou provozuje odbor ekologie lesa Výzkumného ústavu Silva Taroucy pro krajinu a okrasné zahradnictví, v.v.i. – respektive výzkumného ústavu Ministerstva životního prostředí kde všude pralesní výzkumy probíhají se můžete dovést na našem webu v sekci „výzkum“ – <http://pralesy.cz/vyzkum/>.

Stejně jako historie ochrany pralesovitých porostů je stará i snaha o jejich výzkum. Pro pochopení vzájemných vztahů mezi stromy navzájem – na vnitrodruhové i mezidruhové úrovni, stejně jako pro pochopení dalších vazeb – například mezi půdou a stromy – jsou důležitým datovým podkladem tzv. stromové mapy. Máme štěstí, že náš výzkum navazuje na nejstarší stromové mapy na světě. S touto myšlenkou přišel lesmistr Josef John – stejný Josef John, který se zasloužil o ochranu Boubínské pralesa. Již v létě roku 1847 vyznačil Josef John v Boubínské pralesě 8 zkušebních ploch (částič o velikosti 0,58 ha) a uložil lesnímu adjunktovi Františku Jungwirthovi zmapovat je tak, aby podávaly co nejpravdivější a nejzákladnější obraz pralesa, rozsvícení všech jeho stromů i jejich rozměry. Měření i mapy byly dokončeny v roce 1851 a z té doby se dochovalo sedm stromových map. Současné stromové mapy jsou konstruovány s použitím nejmolekulárnější techniky a lesnická věda začíná v čím dál větší míře pracovat s 3D obrazem lesa pořízením pomocí pozemního nebo leteckého skenování.

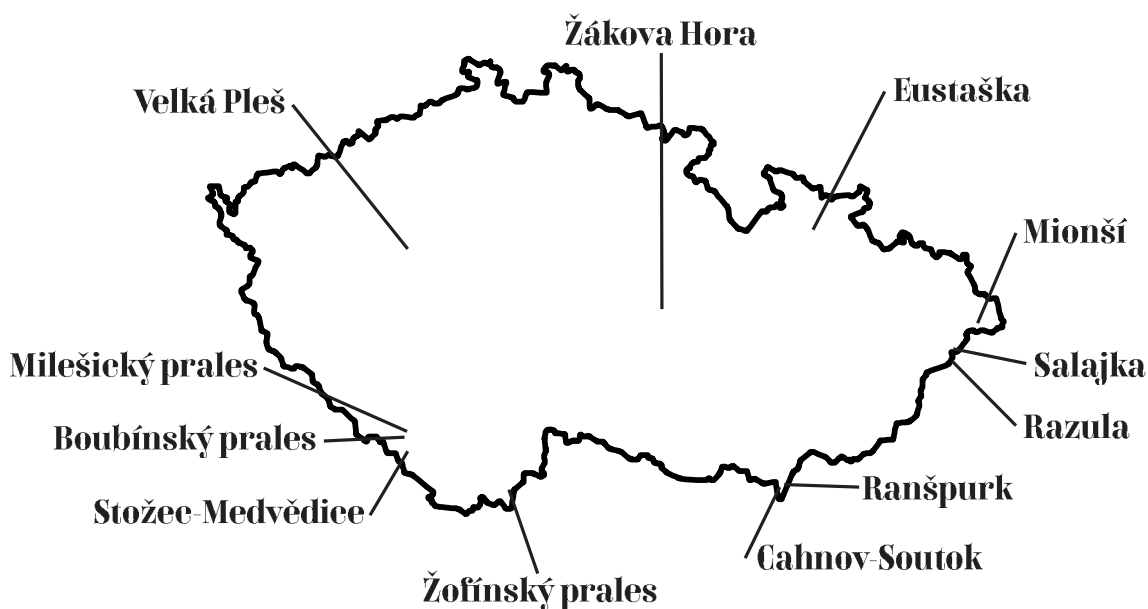
Jednalo se o Žofínský prales v Novohradských horách, jehož ochrana byla tehdy deklarována na ploše 38 ha. V roce 1938 byla přísná ochrana rozšířena na území o celkové rozloze 102,7 ha.

Stejně jako Jiří Bucquoy uvažoval také ing. Josef John v oblasti Boubína na Šumavě, kde byl od roku 1945 vimperským lesním správcem na tehdejších schwarzenbergských panstvích. K zájmu o dosud existující pralesy jej však zdaleka nevedl romantický pohled na celou záležitost. Uvědomoval si, že v těchto porostech leží klíč k pochopení přírodních procesů, bez jejichž znalosti není možno provozovat trvale udržitelné lesní hospodářství. Aby dosáhl úspěchu ve svém snažení, podílel se Josef John na realizaci první exkurze do Boubínské pralesa, kterou uspořádala Česká lesnická jednotka za účasti vynikajících odborníků dne 2. září 1949, a dala jim tak příležitost spatřit skutečně původní les. Po exkurzi se Josef John snažil přesvědčit knížete Jana Adolfa Schwarzenberga o nutnosti chránit Boubínský prales. Majitel panství mimo jiné po exkurzi napsal:

„V tomto prostoru leží takřka otevřená kniha přírody, z jejíchž řádků lze vyčíst zákony, jimiž matka příroda, je-li v lesích volná a nerušená, jako právě zde po staletí, vegetaci zachovává, v různé formě dovšuje, ničí a znovu obnovuje a jak zde taková a onde jiná dřevina vykazuje vlivůstřín nebo vylučné stannovistě, jinde opět četné druhy harmonicky rozložuje a sestavuje, jak současně uvnitř lesa může být udržen řád ping života a smrti s hmotovým bohatstvím a individuální nejvyšší silou a ping nápadných dookola prot nášlelnému pustování.“

Díky Johnovu dlouhodobému úsilí a přimluvě vratislavského vichrného zemského lesmistra von Pannwitzze rozhodl kníže Jan Adolf II. Schwarzenberg roku 1958, že pralesy na vybrané ploše 143,87 ha v zátošském revíru mají zůstat trvalými rezervacemi. Avšak v roce 1970 postihla Šumavu velká ničivá vichřice, která způsobila obrovské pokyny v oblasti Boubína. Z obavy o masivní šíření jgřizrouta smrkového do okolních smrkových porostů byly zpracovány pokyny i v rezervaci a bez zásahu zůstalo pouze jedno o výměře 47 ha, které je do současnosti kontinuálně chráněno od roku 1958.

Důležitější otázkou pro veřejnost ale je, proč vůbec má smysl přirozené lesy – zjednodušeně řečeno – zkoumat, co v nich můžeme zjistit a k čemu nám to bude? Přirozené lesy jsou v temperátním pásmu člověkem nejméně ovlivněné ekosystémny. Protože jsou v nich primárně chráněny samovolné procesy, poskytují nám možnost studovat jejich spontánní disturbanční dynamiku (tedy náhla narušení, třeba vlivem vichřice), dlouhodobě změny ve všech jejich složkách – stromovém patře, půdách, společenstvech hub, hmyzu, vyšších rostlin apod. – a to vše na různých prostorových úrovních. Studium vzájemných vztahů těchto složek vede nejenom k jejich přímému poznání, ale lze je využít například jako indikátor globální klimatické změny. Protože naše pracoviště disponuje časovými řadami opakovaných měření pralesovitých rezervací od začátku 70. let 20. století na celém vegetačním gradientu (tedy od nížinných luhů až po horské lesy), můžeme odhalovat také jejich dynamiku v čase – a z výhledků potom odvozovat obecně zákonitosti využitelné částečně i v lesnickém hospodaření a zejména v managementu lesů ve zvláště chráněných územích – například zda a případně jak intervenovat ve prospěch mizelých jedle z pralesovitých rezervací, jak alespoň částečně akceptovat výjvratovou dynamiku v lesnictví, protože bez ní se zásadně mění procesy vývoje půd apod.



Rok českých pralesů je našim příspěvkem k popularizaci vědy. Chceme vysvětlit veřejnosti co, proč a k čemu děláme, že finanční prostředky vynaložené na vědu jsou dobře investované peníze do budoucnosti celé společnosti. V roce 2018 budeme pořádat komentované exkurze pro veřejnost, uslyšíte reportáže v rozhlasě, budete moci číst populární články. Aktuální informace budou zveřejněny na www.pralesy.cz. Taktéž fotografie a texty v tomto kalendáři jsou dílem vědeckých pracovníků odboru ekologie lesa VÚKOZ.

Vážený čtenáři, Žofínský prales vyplul jako vlaková lod výzkumu českých pralesů před 180 lety z Novohradských hor díky hraběti Jiřímu Františku Bucquoyovi. V roce 2012 dopul až do nejvýznamnější globální výzkumné sítě ForestGEO jako reprezentant středoevrop-

ských temperátních lesů (<http://www.forestgeo.edu/>). Výzkum jeho dynamiky pomáhá odpovídat na otázky týkající se globálních změn lesních ekosystémů na planetě Zemi, jejího uhlíkového cyklu a studiu ekologických mechanismů, jež platí například celým spektrem lesních biotů od tropických lesů až po lesy u polárního kruhu. A proto navštivte v roce 2018 nějaký prales, neberte si mobil, přďte sami, zastavte se, naslouchejte a pozorujte. A rostanete víc, než by se napoprvé mohlo zdát. Přejeme Vám krásný pralesní rok 2018.

Pralesní tým Dobrá kočka z Brna

VÚKOZ, v.v.i., odbor ekologie lesa, Udičská 25/27, 602 00 Brno

Autoři textů a fotografií:

Dušan Adam, Pavel Daněš, Libor Hort, David Janík, Kamil Křál, Tomáš Přivětivý, Pavel Šamonil, Pavel Unar, Tomáš Vráška © 2017 Výzkumný ústav Silva Taroucy pro krajinu a okrasné zahradnictví, v.v.i.